

ふくしのわ

vol.124
2025年5月号

瀬戸内市社会福祉協議会



目次

社協からのお知らせ	2
地域包括支援センターからのお知らせ	5
権利擁護センターからのお知らせ	6
生活相談支援センター・ささえ愛ネットせとうちからのお知らせ	7
ひきこもりサポートセンターからのお知らせ	8

社会福祉法人
瀬戸内市社会福祉協議会

〒701-4246
岡山県瀬戸内市邑久町山田庄862-1
TEL : 0869-22-2940
FAX : 0869-22-1850
<https://www.setouchisyakyo.or.jp>
info@setouchisyakyo.or.jp

ホームページ



基本理念(スローガン)

思いやり 支え合い みんなで築く 福祉の輪

基本方針

1. みんなで福祉のまちづくり
2. 地域まるごとつながり強化
3. 寄り添い・後押し相談支援

1. 地域に根づいた福祉活動の推進

- 1) 福祉委員制度の推進
- 2) 地区社協活動及び小地域ケア会議の推進
- 3) こどもひろばサポート ※1
- 4) ささえ愛ネットせとうちの地域サポート事業
- 5) みんなで支え合うまちづくりフォーラム ※1
- 6) 支え合う地域づくりの推進 ※1
- 7) 介護予防・認知症支援等啓発活動

2. 通いの場等の推進

- 1) ふれあいサロン
- 2) はつらつ教室・OB会活動 ※1
- 3) つくしカフェ(認知症カフェ) ※1
- 4) ひきこもり当事者の居場所づくり ※1
- 5) こどもの食と居場所づくり ※1
- 6) 認知症介護家族の交流会 ※1
- 7) ひきこもり当事者の会・家族会開催 ※1
- 8) 社会資源の整理と周知・開発 ※1

3. ボランティア・市民活動の推進

- 1) ボランティアに関する相談
- 2) ボランティア連絡協議会の支援
- 3) ボランティアセンターだよりの発行
- 4) 夏のボランティア体験事業
- 5) 福祉協力校活動普及事業
- 6) 災害時のボランティア支援

6、7月に福祉委員を通じて社協会費のお願いをさせていただきます。ご協力をお願いします。

4. 福祉まるごと相談体制の推進

- 1) 高齢者の相談業務等 ※1
- 2) 主に高齢期を迎える障がい者の相談業務等
- 3) 権利擁護に関する相談業務等 ※1
- 4) 生活困窮に関する相談業務等 ※1
- 5) ひきこもりに関する相談業務等 ※1
- 6) 日常生活自立支援事業 ※2
- 7) 法人後見事業
- 8) 生活福祉資金貸付事業 ※2
- 9) 緊急援護資金貸付事業

5. 支え手の育成・ネットワークづくり

- 1) 生活支援サポーターの活動支援
- 2) 認知症施策等における支え手の育成 ※1
- 3) 権利擁護における支え手の育成 ※1
- 4) ひきこもりの理解促進と支え手の育成 ※1
- 5) 高齢者支援のネットワークづくり ※1
- 6) 権利擁護支援のネットワークづくり ※1
- 7) 生活困窮者支援のネットワークづくり ※1
- 8) ひきこもり支援のネットワークづくり ※1
- 9) 重層的支援のネットワークづくり

6. 新たな福祉課題への取り組み

- 1) ささえ愛ネットせとうち
- 2) 空き家を活用したまちづくり
- 3) 子育て世帯への経済的支援と交流機会の創出
- 4) 内職・軽作業支援の充実
- 5) ボランティア体験・仕事体験

7. 情報収集・伝達と法人運営・財政基盤の強化

- 1) 広報事業
- 2) 法人運営及び福祉センター・社協バス管理
- 3) 社協会員の加入促進と寄付受付
- 4) 共同募金運動の推進

※1 瀬戸内市受託事業

※2 岡山県社会福祉協議会受託事業

令和7年度事業計画

令和7年度 資金収支予算概要

■ 収入の部

経常活動による収入	267,250,000円
会費収入	9,500,000円
寄付金収入	1,600,000円
経常経費補助金収入	50,443,000円
受託金収入	177,764,000円
事業収入	4,021,000円
介護保険事業収入	22,207,000円
障害福祉サービス等事業収入	460,000円
受取利息配当金収入	585,000円
その他の収入	670,000円
施設整備等による収入	0円
その他の活動による収入	0円
収入の部合計(1)	267,250,000円

詳細につきましては、本会ホームページに掲載しております。

■ 支出の部

経常活動による支出	265,380,000円
人件費支出	188,766,000円
事業費支出	1,663,000円
事務費支出	65,145,000円
共同募金配分金事業費	10,000円
助成金支出	9,758,000円
流動資産評価損等による資金減少額	38,000円
施設整備等による支出	832,000円
ファイナンス・リース債務の返済支出	832,000円
その他の活動による支出	12,034,000円
積立資産支出	3,856,000円
その他の活動による支出	8,178,000円
支出の部合計(2)	278,246,000円
予備費(3)	3,000,000円
当期資金収支差額(1)-(2)-(3)	△13,996,000円

助成金情報

瀬戸内市社会福祉協議会(瀬戸内市共同募金委員会)は、地域福祉の推進を図ることを目的に、こども食堂や地域の居場所づくり等の活動を支援

しています。各助成事業の詳しい条件等については、本会までお問い合わせください。

実施要綱・申請書様式は本会ホームページよりダウンロードできます。

【お問い合わせ先】 総務福祉課 電話 0869-22-2940

こども食堂・地域食堂の取り組みを応援！

こどもの食と居場所づくり助成事業

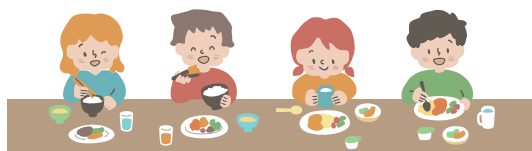
■ 対象団体

地域の方々、ボランティア団体、NPO法人他、地域に根差したこども食堂を実施する民間団体

■ 助成金額

- ・ 立ち上げ支援／1団体1回限り 上限10万円
- ・ 運営継続支援／開催1回あたり8千円 上限20万円

瀬戸内市食のしあわせプロジェクト(ふるさと納税制度を利用した寄付)を財源としています



募集期限:随時

地域のつながりづくりや助け合い活動を応援！

赤い羽根☆まちづくり福祉活動助成事業

■ 対象団体

住民の支え合い活動や地域福祉課題の解決に向けた活動に取り組む住民組織・ボランティア活動団体等

■ 助成金額

10万円以内 ※1団体1事業



募集期限:5月30日(金)

令和6年度に市民の皆様にご協力いただいた赤い羽根共同募金を財源としています

こども食堂や地域の居場所づくりに挑戦する気持ちを応援！

赤い羽根☆地域の居場所づくりチャレンジ助成事業

■ 対象団体

地域の居場所づくりを目的とした活動を新たに開始しようとする住民団体

(例)こども食堂、コミュニティカフェ、介護者同士の交流会、

多世代・高齢者・子育て世代・障がい者等の交流の場

■ 助成金額

3万円 ※1団体1回限り



募集期限:5月30日(金)

「子どもひろば市民セミナーを開催しました」

令和7年3月2日(日)、ゆめトピア長船にて、子どもひろば市民セミナーを開催しました。

基調講演では「五感を育む外遊び」と題し、瀬戸内市子ども家庭課 参事 松田秀太郎氏まつたひでたろうが、子どもの育ちと外遊びの重要性について話されました。

活動報告では特定非営利活動法人・あいあいの杜 田淵雅子たぶちまさこ氏から、自然遊びで園児がたくましく育っていく様子や、もかけこどもひろば 山崎佳沙氏やまざきかすなからは、地域全体でこどもを支える取り組みの様子が伝えられました。

交流会では子育て世代、まちづくり関係者、教育関係者、NPO法人など様々な立場の方々が、遊び環境の現状や課題などを話し合い理解を深めました。

会場後方のこどもの遊びコーナーでは、NPO法人瀬戸内市 DearChildren・みつけや瀬戸内地区更生保護女性会のメンバーらが子どもの見守りをされたり、「こどもの食と居場所づくり事業」実践団体 あそぼう会による「わんパク食堂」のふりかけご飯(防災食)が配られるなど、市民皆様の温かい応援をいただきました。がらのセミナーとなりました。



せとうち語りの会 うぐいす

久保田 鈴代さんくぼた すずよ

突撃！瀬戸内市で頑張るボランティアさん！

久保田さんは、「せとうち語りの会 うぐいす」の3代目代表であり、今年で7年目を迎えられました。子どもたちには新鮮で高齢の方は懐かしい気持ちになれる昔話をおもしろおかしく届けています。

この他にも、「大笑い一座」の活動やふれあいサロンの代表としても、活躍されています。そんな久保田さんのボランティア活動に対する想いをお聞きしました。

VOLUNTEER

「ボランティアのやりがいを教えてください」

聞いてくださる方に喜んで

いただけるように頑張っています。

「楽しんでいられる」の方が正しいですかね(笑)

皆さまが笑顔になってくれた瞬間はともやりがいを感じます。「楽しかった」と毎年呼んでくださるグループもおられますので、一緒にお茶をして、お話を伺うのもすごく楽しみです！

「これからボランティアを始める方へ一言お願いします」

まずは第一歩を踏み出すことが大事です。素敵な仲間が待っていますので、一緒にボランティアを楽しんでくださいね。応援しています。



「今年で7年目になりますが、毎日楽しく活動しています！」
といつも明るい久保田さん



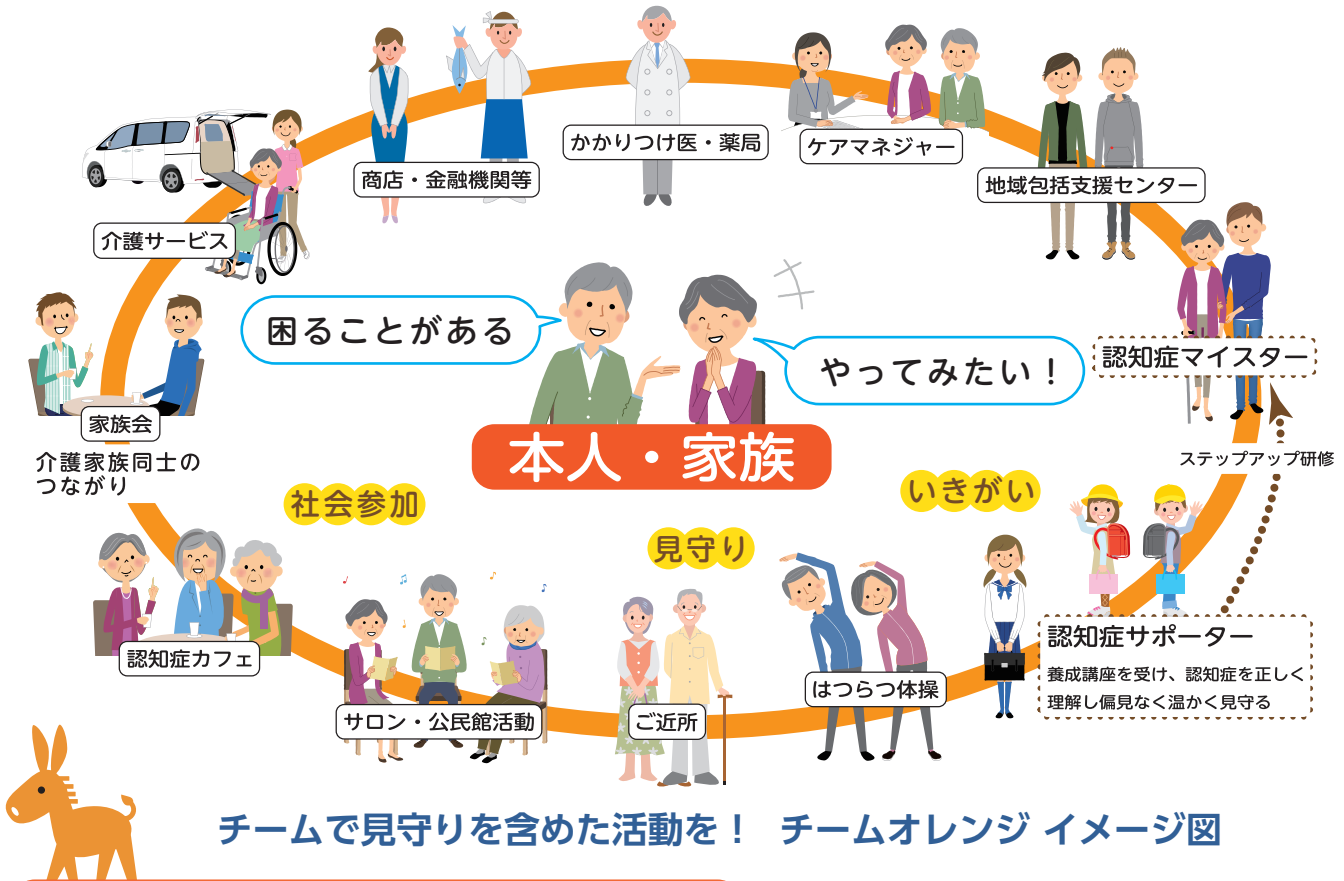
★ボランティアに関するお問い合わせ先
瀬戸内市ボランティア・市民活動支援センター
〒701-4246
瀬戸内市邑久町山田庄862-1
TEL:0869-22-2940
FAX:0869-22-1850

…… 地域包括支援センターからのお知らせ ……

「瀬戸内市チームオレンジ」のご紹介 ……

チームオレンジとは、認知症の人や家族の声に耳を傾け、認知症マイスター[※]と共にチームを組み、認知症の人の困りごとの解決や、やりたいことを基に活動し、認知症になってもご本人が地域の一人として継続的に活躍できる仕組みです。

※ 認知症マイスター：認知症サポーター養成講座を受講後、さらに対応などを学ぶ「認知症マイスター検定」を受講修了した人



チームで見守りを含めた活動を！ チームオレンジ イメージ図

\\\\\\ チームオレンジを作る3つの柱 \\\\

1. 認知症マイスター・マイスター受講予定のサポーターでチームが組まれている。
2. 認知症の人にもチームの一員として参加している。
3. 認知症の人と家族の困りごとを早期から継続して支援ができる。

このチームオレンジと共に、周囲の方の理解と温かな見守りがあることで、自分らしい生き方を選びながら、地域とつながっていくことができます。そんな活動から、認知症になっても安心して暮らせるまちを作っていきます。

【お問い合わせ先】 瀬戸内市地域包括支援センター ☎0869-24-0001

ブランチ事業所の紹介 ※ブランチ事業所は地域包括支援センターの総合相談支援業務の協力機関(地域の窓口)です。



■ 牛窓地域
在宅介護支援センター AJISAI
☎ 0869-34-6368



■ 邑久地域(裳掛地区除く)
邑久在宅介護支援センター
☎ 0869-22-9503



■ 邑久町裳掛地区
(株)香福 かおり
☎ 0869-25-0035



■ 長船地域
長船荘在宅介護支援センター
☎ 0869-26-4772

成年後見セミナー2025の開催について

3月22日(土)10時〜ゆめトピア長船で『成年後見セミナー2025』を開催しました。このセミナーは、市民ならびに保健・医療・福祉関係者等の専門職に成年後見制度について学ぶ機会を提供するとともに、地域で活躍いただいている市民後見人の活動を周知、市民後見人の育成に向けた普及啓発を目的に開催しています。

今回のセミナーでは、第一部(講演)と第二部(市民後見人の活動報告)に分けて開催しました。第一部の講演では「知って得する(知トク)!!成年後見制度」と題し、講師の社会福祉士佐藤伸隆先生から成年後見制度について事例を含めて分かりやすくお話しいただきました。また、第二部の市民後見人の活動報告では、市民後見人の橋本きく江さん、佐藤栄里子さんに、「市民後見人になったきっかけ」「市民後見人としての活動について」「市民後見人になって良かったこと」を中心にお話しいただきました。

参加者から「成年後見制度を知る機会になった」「市民後見人の活動が身近に感じられてよかった」等の感想をいただき、成年後見制度や市民後見人の活動の普及啓発につながったと思います。



会場の様子



講師の佐藤伸隆先生



市民後見人の橋本きく江さん(左)
佐藤栄里子さん(右)

瀬戸内市権利擁護センターほっと♡せとうちは、こどもから高齢者まで権利擁護(成年後見制度の利用、虐待等)に関する相談窓口です。相談につきましては、関係機関と連携しながら、解決に努めていますので、ご相談の際はご利用ください。

【お問い合わせ先】 瀬戸内市権利擁護センターほっと♡せとうち ☎ 0869-24-7711

令和6年度第2回生活なんでも相談会の開催について

成年後見セミナーの終了後に「せとうちネットワーク懇談会」と共催で『令和6年度第2回生活なんでも相談会』をゆめトピア長船で開催いたしました。

今回の相談会には7名の相談者にご利用いただきました。前回の相談会と比べ、相談者数は減少しましたが、相談内容につきましては、1つの相談に限らず、複数の困りごとが重なっている相談もありました。

相談者が、弁護士、司法書士などの各専門職に相談したことで解決の糸口の参考になったのではないかと感じていきます。

来年度も『生活なんでも相談会』の開催を予定していますので、ぜひ、ご利用ください。開催日程につきましては、本誌でお知らせいたします。

当日、相談員としてご協力いただいた専門職のみなさま、ありがとうございます。

【せとうちネットワーク懇談会】

上月健輔氏(弁護士)、古謝愛彦氏(弁護士)、畑憲一氏(司法書士)、藤田訓佳氏(司法書士)、木澤浩子氏(行政書士)、櫻田章人氏(行政書士)、原野豊夏氏(行政書士)、山口俊範氏(税理士)、五嶋靖久氏(社会保険労務士)、西村美岐氏(社会保険労務士)

【アドバイザー・福祉関係者】

瀬戸内市役所(いきいき長寿課)、瀬戸内市地域生活支援センタースマイル、瀬戸内市社会福祉協議会

生活相談支援センターからのお知らせ

食料配布会を実施しました

令和6年12月から令和7年2月にかけて、岡山県共同募金会の『生活困窮者への緊急支援活動助成』を活用し、生活福祉資金(緊急小口資金・総合支援資金)の貸付を受けている方を対象とした食料配布会を実施しました。コロナ禍においては、仕事が減少したり、失業したりしたことにより、収入が減少し、経済的に生活が厳しくなった方がおられ、そのような事情から、生活福祉資金の貸付を受けた方が、瀬戸内市内に300世帯以上います。そのうち、償還ができていない方や、償還期日が迫っている方を対象に、食料配布会のご案内をしたところ、多数の申し込みをいただき、食料品を提供することができました。参加された方は、「生活が厳しい中で、食料をもらえるのはありがたい。」と笑顔を見せてくれました。

今回の食料配布会を通じて、生活の立て直しができている方がいる一方で、困窮状態が続いており、生活が苦しい方もいることが分かりました。また、この食料配布会をきっかけに生活相談支援センターへの相談につながった方もいました。

本事業については、みなさまにご協力いただいた赤い羽根共同募金が岡山県共同募金会を通じて、助成金として活用されています。本当にありがとうございます。



問い合わせ 生活相談支援センター 電話:0869-24-7714

ささえ愛ネットせとうちからのお知らせ

ささえ愛ネットせとうち市民講座を開催しました

今月号の表紙

令和7年3月1日(土)、ささえ愛ネットせとうち市民講座を開催しました。ささえ愛ネットせとうち(瀬戸内市社会福祉法人等地域貢献活動推進協議会)とは、社会福祉事業を実施する市内の社会福祉法人等により組織化された団体であり、「地域における公益的な取組」を積極的に推進し、地域共生社会の実現に寄与することを目的としています。この度、昨年度に実施した地域福祉ニーズに関するアンケート調査(市民対象)の回答結果を踏まえ、災害から身を守る天気予報の見方・使い方等について学ぶ研修会(市民講座)を開催しました。

当日は、気象防災アドバイザー・気象予報士・防災士 中島望氏なかしまのぞみをお招きし、「いのちを守る気象予報にするためにー地域や家庭でできる災害への備え」をテーマにご講演いただきました。

中島氏からは、ハザードマップの見方や2100年に起こりうる異常気象の説明など、災害に対する備えとして役立つ情報を「もぎたて！」(NHK岡山放送局)の臨場感さながらに解説していただき、会場では参加者の方から多数の質問が寄せられるなど、大変有意義な内容となりました。

ささえ愛ネットせとうちでは、今後も市民の方の声を聞き、様々な企画や事業に取り組みたいと考えています。ささえ愛ネットせとうちの取り組みや今後の活動などに対するご意見等があれば、事務局(瀬戸内市社会福祉協議会)までお問い合わせいただけると幸いです。



…… ひきこもりサポートセンターひなたからのお知らせ ……

様々な要因の結果として社会的参加を回避し、原則的には6ヶ月以上にわたって概ね家庭にとどまり続けている状態

厚生労働省「ひきこもりの評価・支援に関するガイドライン(H22)」

これまで

ひきこもりの定義が変わります。

ひきこもり支援における対象者とは、社会的に孤立し、孤独を感じている状態にある人や、様々な生きづらさを抱えている状態の人となります。

一人ひとりの状況は違いますが、具体的には、

- 何らかの生きづらさを抱え 生活上の困難を感じている状態にある
- 家族を含む他者との交流が限定的(希薄)な状態にある
- 支援を必要とする状態にある

本人やその家族(世帯)です。

また、その状態にある期間は問いません。

厚生労働省「ひきこもり支援ハンドブック(R7)」

これから

R7年1月、厚生労働省より「ひきこもり支援ハンドブック ～寄り添うための羅針盤～」が発行され、ひきこもり支援における対象者について明記されました。

今後、ひきこもりサポートセンターひなたの支援対象者についても見直しをしていく予定です。

YES!

今ひきこもり状態
ひきこもり状態の
家族がいる

YES!

今は困っていない

YES!

相談に行っても
何を話せばいいか
分からない

YES!

将来については
不安がある

ひきこもりでお悩みの方

個別相談

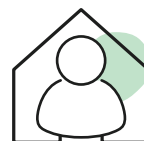
電話 / メール / LINE / 訪問 / 来所

内職支援

居場所
- ひなたぼっこ -



ひなたに
お話しください



瀬戸内市ひきこもりサポートセンターひなた
電話:0869-24-8650 ファックス:0869-22-1850
E-mail : hinata@setouchisyakyo.or.jp



ご寄付ありがとうございます

皆様のお気持ちを大切に一層の福祉を進めます

※ご了解をいただいた方のお名前、金額等を掲載させていただいております。
(令和7年1月16日から令和7年3月15日受付分までのご寄付を掲載)



香典返し

■牛窓町

鹿忍	長尾 進様(故長尾 美代子様)	金一封
牛窓	草木 猛様(故草木 昭様)	金一封

■邑久町

大富	太田 富士子様(故太田 公温様)	金一封
福元	軽部 一宏様(故軽部 宏様)	金一封
宗三	角田 眞智子様(故佐藤 進様)	金一封
山田庄	出井 清美様(故出井 龍雄様)	金一封

■長船町

福岡	綱島 忠義様(故綱島 豊子様)	金一封
福岡	藤澤 厚志様(故藤澤 美芳様)	金一封
長船	松本 洋一様(故松本 道子様)	金一封
西須恵	匿名	金一封

篤志寄附

■邑久町

株式会社 岡山村田製作所	金一封
--------------	-----

■長船町

飯井 馬場 真理子様	金一封
------------	-----

令和6年度未使用・書き損じハガキ、切手、テレホンカード

集計結果:58,305円

本会では引き続き未使用・書き損じハガキ、切手、食料品を募集しています。福祉活動費や生活支援費に活用させていただきます。

食料品

◇牛窓町

牛窓	匿名	食料品
----	----	-----

◇邑久町

山手	石黒 保幸様	お米17kg
山田庄	匿名	食料品
尻海	匿名	お米60kg
福元	匿名	食料品
株式会社 岡山村田製作所社員会		食料品

◇長船町

服部	赤木 利通様	お米5kg、食料品
----	--------	-----------

未使用・書き損じハガキ

◇牛窓町

千手	大重 一郎様	25枚
鹿忍	匿名	95枚

◇邑久町

豊原	匿名	45枚
福元	匿名	45枚

◇長船町

福里	小山 恵様	19枚
土師	匿名	32枚

◇市外

岡山市	野崎 輝子様	338枚
岡山市	匿名	15枚

切手

◇長船町

福里	小山 恵様	18枚
福岡	匿名	204枚

お詫びと訂正

Vol.123掲載記事に誤りがありましたことを深くお詫び申し上げます。

P.3 募金にご協力いただいた法人・団体様(行幸地区)

誤 西九大運輸倉庫株式会社 岡山支店

正 西九大運輸倉庫株式会社 岡山支店

生活支援員さんを募集しています！

社会福祉協議会が実施している日常生活自立支援事業(福祉サービス利用援助事業)では、生活支援員の方々が活躍しています。生活支援員は社協と雇用契約を結んだ地域の方で、

利用者の方の必要な支払いや自宅への訪問などを行っていただいています。

生活支援員は随時募集していますので、活動に興味のある方はぜひご連絡ください。

お問い合わせ **総務福祉課 地域福祉係** TEL : 0869-22-2940

臨時職員(生活支援コーディネーター)を募集しています

生活支援コーディネーターは「いくつになっても安心して暮らせるまち」を目指し、地域の見守りや通いの場づくり、支え合い活動について、地

域の皆さんと一緒に考え、一緒につくり出すという役割を担っています。

○応募資格 保健師、社会福祉士、精神保健福祉士、理学療法士、作業療法士のいずれかの資格と普通自動車運転免許(AT限定可)をお持ちの方 ※年齢不問

○募集人数 1名

○賃金 日額8,900円 ※パートタイムの場合は時給1,150円

○勤務日時 応相談 ※但し、週3日～5日、1日6～7.75時間の中で相談可

※詳細は本会ホームページ掲載の募集案内をご確認ください



まじめなお掃除屋さん

CLiP クリップ

建築物清掃業登録：岡山県R5清第230号

(株)オータニ CLiP事業部
岡山県瀬戸内市長船町服部321-25

TEL 0869-26-4710



<https://majime-osouji.com>

人気
お掃除メニュー
13,200円～
エアコン
レンジフード
お風呂

どんなお掃除も
心を込めて
仕上げます！



現地訪問、オンライン、お電話などご希望に合わせて**無料**でお見積もりいたします。

ご遺族様の思いに寄り添ったお葬式

- ライブカメラ配信
- ひと家族様限定対応
- 宿泊施設完備

メモリアル会館おさふね

瀬戸内市長船町長船 296-1
(0869)66-0577



ベル少額短期保険割
募集代理店

株式会社八葬祭

検索

本社：備前市伊部 1331-2
TEL：0869-64-1577

堂山墓地

空 区 画 有

区画利用については
檀家外でも可

瀬戸内市邑久町豆田 875 ☎ 0869-22-0539

高野山真言宗
円福寺

亡くなった後のことを生前に決めておきましょう
* 御葬式↓生前戒名授与など
* 御墓↓納骨供養
* 御位牌↓本堂永代供養
※但し、当寺院の檀家様、もしくは新たに加入されることを条件とさせていただきます。

SNSでタイムリーな情報をお届けしています！

瀬戸内市社会福祉協議会のイベントや取り組みなどさまざまな情報を配信中です。ぜひQRコードからアクセスしてみてください。

